

**ГИД ПРЕПОДАВАТЕЛЯ  
УНИВЕРСИТЕТА ИТМО**

# Содержание

Руководство университета	5
Цифровая среда	8
Образование	12
Инклюзивное образование	15
Документы по образовательным программам	16
Учебный процесс	17
Кто есть кто в реализации образовательной программы?	24
Качество образования	25
Система 360	26
Возможности	27
Наука	34
Трудоустройство	35
Медпомощь	37
Спорт и отдых	38
Корпоративные мероприятия	39
ИТМО Хайпарк	40
Гимн университета	41
Корпуса и коворкинги	42
Безопасность	43
Полезные ссылки	45
Сервисные подразделения	46

# Приветствие ректора



Дорогие коллеги!  
Приветствую вас в нашем  
«первом неклассическом»!



В 2020 году Университету ИТМО исполнилось 120 лет. Сегодня это один из самых престижных и востребованных вузов среди абитуриентов, ученых и партнеров со всего мира.

Выпускник ИТМО — это настоящий бренд, который создает и развивает большая команда единомышленников, и преподаватели, безусловно, играют здесь ключевую роль.

Преподаватели Университета ИТМО олицетворяют собой все, что мы хотим передать студентам:

- это профессионалы, которые не только блестяще знают свой предмет, но и демонстрируют высокий уровень soft skills;
- это исследователи, открытые новому опыту, экспериментам, постоянно развивающие свое мастерство;
- это умелые коммуникаторы, которые легко находят общий язык со студентами и коллегами, соблюдая этикет делового общения.

Наша общая задача — помочь студенту стать не просто конкурентоспособным специалистом, но прежде всего гармонично развитой личностью, вдохновить его на воплощение собственных идей, способных изменить мир к лучшему. Мы очень рассчитываем на вашу поддержку, а я, в свою очередь, всегда открыт для вас.

И еще: давайте всегда помнить о том, что каждый из нас когда-то был студентом ;-)

Я горжусь тем, что вы часть ITMO.FAMILY. Впереди у нас долгий и интересный путь, по которому мы идем вместе!



Владимир Васильев,  
ректор Университета ИТМО

# ITMO.Family. Миссия. Код ИТМО

**ITMO.FAMILY** — сообщество неравнодушных к Университету ИТМО людей, разделяющих общие с университетом ценности: неклассический взгляд на мир, любовь к университету, динамичность и открытость. Это студенты, аспиранты, сотрудники, абитуриенты, партнеры и друзья университета, выпускники разных лет.

**МИССИЯ УНИВЕРСИТЕТА ИТМО** — открывать возможности для гармоничного развития конкурентоспособной личности и вдохновлять на решение глобальных задач.

**СТРАТЕГИЧЕСКАЯ ЦЕЛЬ УНИВЕРСИТЕТА** — генерация новых знаний, рынков и бизнесов, навигация в мире информации, обеспечивающая баланс физической и виртуальной реальностей.

## КОД ИТМО

Любая образовательная программа построена на основе «кода ИТМО», где:

**F (FUNDAMENTAL)** — фундаментальная подготовка: формирование системного, критического, аналитического и креативного мышления, цифровой, предпринимательской культуры — того, без чего не может обойтись ни один современный специалист, независимо от области деятельности;

**SS (SOFT SKILLS)** — умения, необходимые для успешного взаимодействия с людьми: навыки работы в команде, реализации проектов, способность договариваться с другими вне зависимости от их возраста, опыта и культурных особенностей;

**PS (PROFESSIONAL SKILLS)** — профессиональные компетенции, которые позволят выпускникам быть востребованными и успешными специалистами;

**V (VALUES)** — ценности, которые задают направление движения: уважение к личности, добросовестность, академическая свобода, открытость, любовь.

# Руководство университета



**Ректор**  
Владимир Николаевич  
Васильев



**Первый проректор**  
Дарья Константиновна  
Козлова



**Проректор  
по экономике  
и финансам**  
Андрей Викторович  
Иванов



**Проректор  
по научной работе**  
Владимир Олегович  
Никифоров



**Мегафакультет  
трансляционных  
информационных  
технологий  
(МФ ТИИТ)**

директор  
Александр Валерьевич  
Бухановский



**Факультет  
информационных  
технологий  
и программирования  
(ФИТиП)**

декан  
Владимир Глебович  
Парфенов



**Факультет  
инфокоммуникационных  
технологий (ФИКТ)**

декан  
Александр Александрович  
Капитонов



**Факультет цифровых  
трансформаций (ФЦТ)**

декан  
Семен Владимирович  
Краев



**Институт дизайна  
и урбанистики  
(ИДУ)**

директор  
Сергей Александрович  
Митягин

# Руководство университета



## **Физико-технический мегафакультет (ФТ МФ)**

директор  
Павел Александрович  
Белов



## **Физический факультет (ФизФ)**

декан  
Ирина Валерьевна  
Мельчакова



## **Факультет фотоники (ФФ)**

декан  
Сергей Владимирович  
Макаров



## **Инженерно- исследовательский факультет (ИИФ)**

декан  
Алексей Петрович  
Слободанюк



## **Факультет наноэлектроники (ФНЭ)**

декан  
Александра Михайловна  
Калашникова



## **Мегафакультет компьютерных технологий и управления (МФ КТиУ)**

директор  
Алексей Алексеевич  
Бобцов



## **Факультет систем управления и робототехники (ФСУиР)**

декан  
Антон Александрович  
Пыркин



## **Факультет программной инженерии и компьютерной техники (ФПИиКТ)**

декан  
Павел Валерьевич  
Кустарев



## **Факультет безопасности информационных технологий (ФБИТ)**

декан  
Данил Анатольевич  
Заколдаев



## **Институт перспективных систем передачи данных (ИПСПД)**

директор  
Владислав Евгеньевич  
Бугров



## **Центр химической инженерии (ЦХИ)**

директор  
Мая Валерьевна  
Успенская

# Руководство университета



## Мегафакультет биотехнологий и низкотемпературных систем (МФ БТиНС)

директор  
Игорь Владимирович  
Баранов



## Факультет энергетики и экотехнологий (ФЭиЭТ)

декан  
Екатерина Викторовна  
Тамбулатова



## Мегафакультет наук о жизни (МФ НоЖ)

директор  
Илья Геннадьевич  
Куфтырев



## Научно-образовательный центр инфохимии (НОЦ инфохимии)

директор  
Екатерина Владимировна  
Скорб



## Факультет биотехнологий (ФБ)

декан  
Михаил Вячеславович  
Курушкин



## Химико-биологический кластер (ХБК)

директор  
Александр Валентинович  
Виноградов



## Факультет технологического менеджмента и инноваций (ФТМИ)

декан  
Антон Сергеевич  
Гопка



## Институт международного развития и партнерства (ИМРиП)

директор  
Дарья Константиновна  
Козлова



## Высшая школа цифровой культуры (ВШЦК)

директор  
Елена Георгиевна  
Михайлова



## Национальный центр когнитивных разработок (НЦКР)

директор  
Александр Валерьевич  
Бухановский



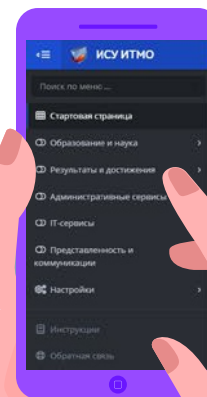
## Институт «Высшая инженерная школа» (Институт ВИШ)

директор  
Андрей Владимирович  
Куликов

# Цифровая среда Университета ИТМО

**ИСУ**

**КАК УСТРОЕНА ЦИФРОВАЯ СРЕДА  
УНИВЕРСИТЕТА ИТМО?**



## Информационная система университета (ИСУ) —

это комплекс IT-решений для организации цифровой среды университета, поддержки образовательной, научно-проектной, административной и финансово-хозяйственной деятельности. В составе ИСУ более 100 приложений и сервисов, включая интранет-портал и Личный кабинет.

## **Точкой входа в ИСУ является интранет-портал, где вы можете найти:**

- ✓ информацию о том, чем живет университет (новости, мероприятия, конкурсы и пр.);
- ✓ инструменты для связи с коллегами и студентами (корпоративная система сообщений, коммуникационные площадки);
- ✓ сведения о персоналиях, подразделениях, сетевых структурах (Ученый совет, ректорат, диссертационные советы, международные научные лаборатории и др.), контакты сотрудников и обучающихся;
- ✓ документы по образовательным программам;
- ✓ сведения о научных результатах, достигнутых университетом;
- ✓ навигатор по зданиям университета;
- ✓ логотипы, шаблоны презентаций и бланков в корпоративном стиле Университета ИТМО;
- ✓ расписание занятий;
- ✓ деловые регламенты с подробным описанием действий и образцы оформления документов.



# Цифровая среда Университета ИТМО

**У каждого сотрудника в ИСУ  
есть Личный кабинет, в котором можно:**

- ✓ забронировать виртуальную комнату Zoom для проведения занятий;
- ✓ забронировать аудиторию или переговорную;
- ✓ выставлять оценки в электронные ведомости, утверждать темы курсовых работ и проектов, работать с практиками студентов и ВКР;
- ✓ подать заявку на издание учебного пособия, экспертизу публикуемых материалов, участие в конференции или повышение квалификации;
- ✓ подать заявку на создание онлайн-курса;
- ✓ вести свое портфолио, включая сведения о публикациях, разработках, проектах, участии в мероприятиях и прочих достижениях;
- ✓ посмотреть свой расчетный лист, оформить отпуск, командировку, полис ДМС и другие документы;
- ✓ заказать справки/копию трудовой книжки и т.д.;
- ✓ оформить пропуск/пригласить гостя;
- ✓ настроить системные уведомления;
- ✓ настроить удаленное рабочее место;
- ✓ создать корпоративную почту, получить доступ к Wi-Fi и многое другое.

## Как начать работу в ИСУ:

- 1 После трудоустройства ожидайте письмо-приглашение на почту и следуйте инструкциям.
- 2 Создайте адрес корпоративной электронной почты (ваше имя@itmo.ru) в Личном кабинете ИСУ (раздел «IT-сервисы»). После получения доступа к почте в самом почтовом клиенте настройте подпись при отправке сообщений (раздел «Настройки»).
- 3 Заполните информацию о себе в разделах «Профиль» и «Результаты и достижения».



**Подробную информацию  
о том, как устроена  
информационная  
система университета,  
можно найти в разделе  
ИСУ «Вопросы и ответы».**

**Если вам требуется помощь  
в работе с ИСУ, обратитесь  
к специалистам технической  
поддержки по электронной почте  
support@itmo.ru  
или через ссылку «Обратная связь»,  
размещенную в левой нижней  
части окна на каждой странице.**

# Цифровая среда Университета ИТМО

## Электронная информационно-образовательная среда

### Открытые онлайн-курсы

Университет ИТМО разрабатывает множество онлайн-курсов и размещает их как на своей, так и на внешних площадках открытого образования.

#### ITMOcourses ([open.ifmo.ru](http://open.ifmo.ru))

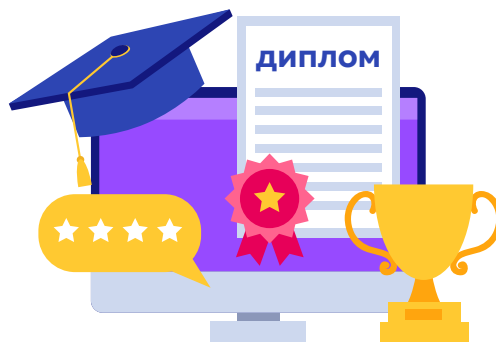
Наша собственная платформа открытого онлайн-обучения.

#### «Открытое образование» ([openedu.ru](http://openedu.ru))

Образовательная платформа, предлагающая онлайн-курсы по базовым дисциплинам от ведущих российских вузов. Университет ИТМО – соучредитель Ассоциации «Национальная платформа открытого образования», которая управляет онлайн-площадкой.

#### edX ([edx.org](http://edx.org))

Университет ИТМО является партнером edX – одной из крупнейших глобальных образовательных онлайн-платформ. Здесь размещаются курсы на английском языке, отражающие прорывные научные направления, которые развивает вуз.



# Цифровая среда Университета ИТМО

## Электронная информационно-образовательная среда

### Какие еще курсы помогут вам в работе?

#### ВНУТРЕННИЕ ИНСТРУМЕНТЫ:

##### – системы управления обучением:

###### **Moodle** ([moodle.itmo.ru](https://moodle.itmo.ru))

Учебная платформа, которая обладает необходимым функционалом для того, чтобы преподаватель мог загрузить учебные материалы, создать различные виды упражнений и организовать дистанционное обучение своих студентов;

###### **Open edX** ([edx.org/school/itmoX](https://edx.org/school/itmoX))

Образовательная платформа с открытым исходным кодом, позволяющая организовать онлайн-обучение для решения различных образовательных задач: онлайн-кампус, инструкторские курсы, программы группового обучения и единичные учебные курсы;

###### **ИТМОproctor** ([proctor.itmo.ru](https://proctor.itmo.ru))

Прокторинг – система, позволяющая следить за тестированием или экзаменом в режиме онлайн.

###### **Конструктор РПД** ([op.itmo.ru](https://op.itmo.ru))

Сервис предоставляет интерфейсы для заполнения всех элементов РПД, таких как: разделы, темы, оценочные средства, таблица БаРС и т.д. Настроены различные проверки, помогающие преподавателю быстро и правильно заполнять РПД. Реализованы процессы экспертизы для включения РПД в учебные планы.

#### ВНЕШНИЕ ИНСТРУМЕНТЫ:

##### – системы видеоконференций:

###### **Zoom** ([itmo.zoom.us](https://itmo.zoom.us)),

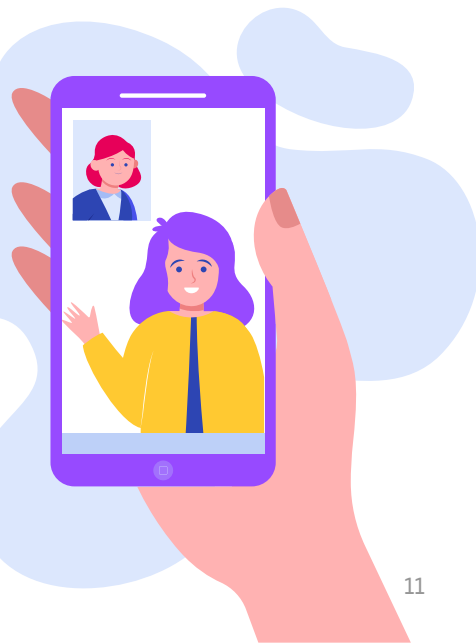
###### **MS Teams** ([teams.microsoft.com](https://teams.microsoft.com)),

###### **BigBlueButton** ([bbb.itmo.ru](https://bbb.itmo.ru)),

###### **Jitsi** ([cifru-meet.itmo.ru](https://cifru-meet.itmo.ru));

##### – совместная проектная деятельность:

###### **Office 365** ([office.com](https://office.com)).



# Образование

## Образовательные программы

Университет ИТМО реализует 89 образовательных программ (бакалавриат и магистратура) по семи объединенным группам направлений подготовки:

- Прикладная математика и программирование
- Трансляционные информационные технологии
- Компьютерные технологии
- Киберфизические системы и технологии
- Фотоника
- Биотехнологии и низкотемпературные системы
- Предпринимательство и инноватика

**Образовательные программы в Университете ИТМО** разрабатываются по **собственным образовательным стандартам**, которые позволяют выстраивать индивидуальную траекторию обучения в соответствии с личными и профессиональными потребностями студента.

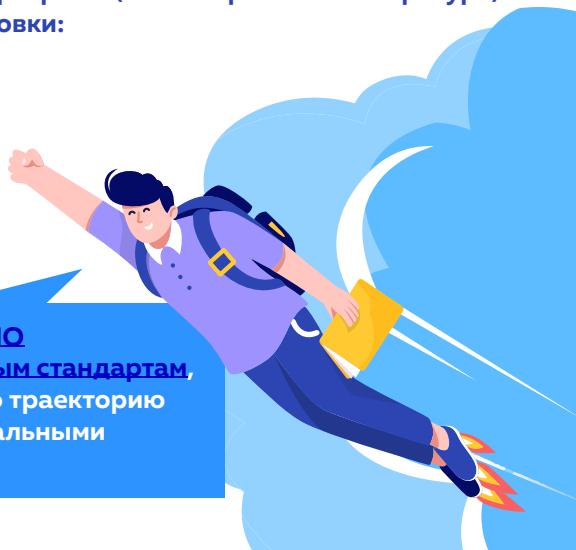
### Где найти информацию по образовательным программам Университета ИТМО:

- ✓ в интранет-портале ИСУ в разделе «Учебный процесс – Образовательные программы»;
- ✓ [на официальном сайте Университета.](#)

### Статусы образовательных программ

Образовательные программы могут получить статус международной (МОП), совместной (СОП) и сетевой:

- ✓ в рамках МОП минимум одна специализация реализуется на английском языке;
- ✓ СОП реализуется совместно с зарубежным вузом-партнером;
- ✓ сетевая ОП реализуется совместно с российским вузом-партнером и/или компанией-партнером.



Идеи по созданию новых образовательных программ можно направлять **начальнику Управления проектирования и реализации образовательных программ.**

# Образование

## Образовательные программы

### ТИПЫ ОБРАЗОВАТЕЛЬНЫХ ПРОГРАММ МАГИСТРАТУРЫ

Университет ИТМО реализует пять типов магистерских программ:

- ✓ **научная магистратура** обеспечивает обучающимся возможность связать свою карьеру с наукой;
- ✓ **индустриальная магистратура** рассчитана на тех, кто будет вести инженерно-конструкторские работы;
- ✓ **предпринимательская магистратура** ориентирована на подготовку предпринимателей, способных вести бизнес на местных и глобальных высокотехнологичных рынках;
- ✓ **магистратура перспективных направлений** обеспечивает подготовку по профессиям будущего;
- ✓ в рамках **корпоративной магистратуры** осуществляется подготовка кадров для действующей отрасли в реальном секторе экономики при поддержке профильных компаний-партнеров.



# Образование

## Образовательная траектория студента

### ИНДИВИДУАЛЬНЫЕ ТРАЕКТОРИИ ОБУЧЕНИЯ

У каждого студента есть возможность создать индивидуальную образовательную траекторию, которая позволяет формировать и расширять профессиональные компетенции таким образом, чтобы обучающийся смог наиболее успешно реализовать свой потенциал. Для этого в Университете ИТМО доступны следующие инструменты:



- уникальные общеуниверситетские модули «Цифровая культура», «Мышление», «Предпринимательская культура», «Soft skills»;
- академическая мобильность;
- онлайн-курсы (MOOCs);
- дисциплины по выбору;
- стажировки и практики;
- факультативы;
- возможность защиты выпускной квалификационной работы в форме бизнес-проекта, арт-проекта, научной статьи;
- возможность смены направления подготовки.

# Инклюзивное образование

## ЦЕНТР СОПРОВОЖДЕНИЯ ИНКЛЮЗИВНОГО ОБРАЗОВАНИЯ УНИВЕРСИТЕТА ИТМО:

- ✓ создает специальные условия для равного доступа к высшему образованию обучающихся с ограниченными возможностями здоровья и инвалидностью;
- ✓ сопровождает их на протяжении всего учебного процесса;
- ✓ создает систему взаимодействия с другими учреждениями и подразделениями университета, чтобы помочь студентам с ОВЗ и инвалидностью в социальной адаптации и интеграции;
- ✓ оказывает методическую помощь преподавателям в работе с обучающимися с ОВЗ и инвалидностью.



## **КОНТАКТЫ ЦСИО:**

191002, СПб, ул. Ломоносова, д. 9, аудитория 1201  
centrsio@itmo.ru  
(812) 607-04-33

# Документы по образовательным программам

Описание каждой образовательной программы представляет собой комплект из следующих документов:

## ОБЩАЯ ХАРАКТЕРИСТИКА ОПРЕДЕЛЯЕТ:

- области и сферы профессиональной деятельности;
- профессиональные стандарты;
- объекты профессиональной деятельности;
- тип(ы) задач программы и задачи профессиональной деятельности;
- компетенции, получаемые в результате освоения ОП;
- матрицу компетенций;
- материально-техническое обеспечение ОП.

## УЧЕБНЫЙ ПЛАН ОПРЕДЕЛЯЕТ:

- порядок изучения дисциплин;
- трудоемкость, аудиторную нагрузку и форму контроля по каждой дисциплине;
- порядок прохождения практики и связанную с ней контактную работу;
- объем ГИА.

## РАБОЧАЯ ПРОГРАММА ДИСЦИПЛИНЫ ВКЛЮЧАЕТ:

- планируемые результаты обучения;
- содержание дисциплины по темам (разделам);
- перечень учебно-методического обеспечения для самостоятельной работы;
- оценочные средства для текущего контроля и промежуточной аттестации;
- контрольные задания для оценки результатов обучения.

## КАЛЕНДАРНЫЙ УЧЕБНЫЙ ГРАФИК ОПРЕДЕЛЯЕТ:

периоды теоретического обучения, промежуточной аттестации, практики, ГИА, каникул.

## РАБОЧАЯ ПРОГРАММА ПРАКТИКИ ВКЛЮЧАЕТ:

- планируемые результаты обучения;
- содержание практики по темам (разделам);
- перечень учебно-методического обеспечения для самостоятельной работы;
- формы отчетности по практике;
- оценочные средства для проведения промежуточной аттестации по практике;
- типовые контрольные задания или иные материалы.

## ПРОГРАММА ГОСУДАРСТВЕННОЙ ИТОГОВОЙ АТТЕСТАЦИИ ВКЛЮЧАЕТ:

- описание компетенций, которыми должны овладеть обучающиеся в результате освоения образовательной программы;
- порядок подготовки и защиты выпускной квалификационной работы (ВКР);
- критерии оценки ВКР и защиты ВКР;
- методические материалы и рекомендации по подготовке ВКР.



# Учебный процесс

## КАК ЗАБРОНИРОВАТЬ АУДИТОРИЮ И ТЕХНИКУ

Чтобы заказать аудиторию для проведения занятий, нужно оставить заявку через сервис «Бронирование помещений» в Центре приложений ИСУ. Здесь можно подобрать помещение, оснащенное необходимыми техническими средствами. В приложении «Навигатор» в ИСУ вы можете найти детальное описание по каждой учебной аудитории, расположенной в корпусах на Кронверкском пр., 49, и на ул. Ломоносова, 9.

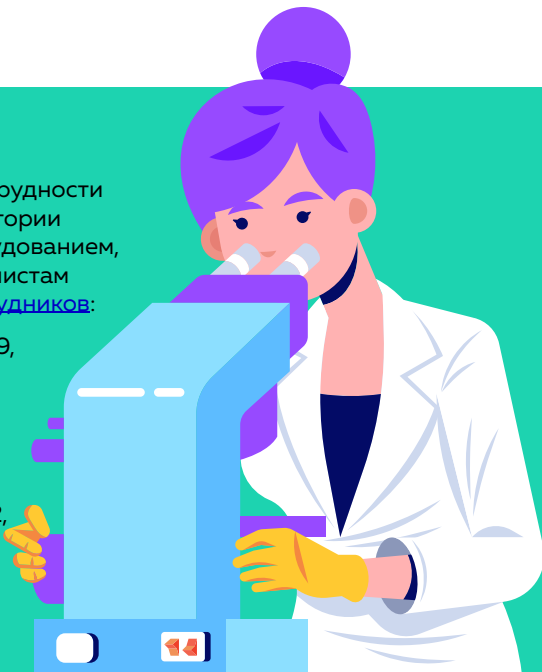
Если у вас возникают трудности с бронированием аудитории или при работе с оборудованием, обращайтесь к специалистам [офиса поддержки сотрудников](#):

📍 Кронверкский пр., 49, ауд. 288

📍 ул. Ломоносова, 9, ауд. 1418

📍 ул. Чайковского, 11/2, ауд. 217

(812) 607-02-50



## ХОД УЧЕБНОГО ПРОЦЕССА

### КАК УСТРОЕН УЧЕБНЫЙ ГОД?

Учебный год в Университете ИТМО разделен на семестры и модули. Ежегодно формируются график [учебного процесса](#) и [расписание занятий](#).

### ЛИНЕЙНОЕ ОБУЧЕНИЕ

Теоретическое обучение проходит в течение всего семестра и заканчивается промежуточной аттестацией по всем дисциплинам.

### МОДУЛЬНОЕ ОБУЧЕНИЕ

Обучение проходит в течение отдельного временного периода – модуля. Аттестация по дисциплине проводится сразу по окончании модуля. На промежуточную аттестацию выделено три дня.

Обычно за один временной период изучается только одна дисциплина.

# Учебный процесс

## ХОД УЧЕБНОГО ПРОЦЕССА

### ДО НАЧАЛА ЗАНЯТИЙ ПРЕПОДАВАТЕЛЮ НЕОБХОДИМО:

- ✓ убедиться в том, что в рабочей программе дисциплины описаны критерии и методика оценки достижений обучающихся, сроки и формат проведения письменных и других видов работ;
- ✓ проверить наличие необходимых учебных пособий на портале Университета ИТМО или подать заявку на издание учебного пособия через ИСУ (Личный кабинет – Образование и наука – Учебные издания);
- ✓ проверить свое персональное расписание в интранет-портале ИСУ (Учебный процесс – Расписание – Расписание занятий университета).

### КАК ЗАБРОНИРОВАТЬ ZOOM-КОМНАТУ ИЗ РАСПИСАНИЯ?

Для получения ссылки в Zoom для проведения занятия по расписанию в Личном кабинете нужно зайти в раздел «Образование и наука – Занятия в дистанционном формате».

Для бронирования доступны занятия на ближайшие 2 недели. Если преподаватель забыл заранее забронировать комнату, то кнопка «Провести дистанционно» будет доступна еще 15 минут после начала пары.

### КАК ЗАБРОНИРОВАТЬ ZOOM-КОМНАТУ ПОД МЕРОПРИЯТИЕ (ВНЕ РАСПИСАНИЯ)?

Для получения ссылки в Zoom на проведение мероприятий нужно оставить заявку через сервис «Бронирование помещений» в Центре приложений ИСУ. После нажатия кнопки «Создать заявку» в поле «Центр или аудиторный фонд» есть возможность выбрать строку «Виртуальные аудитории Zoom». Здесь можно выбрать дату, свободную комнату и указать продолжительность мероприятия.

Если у вас возникают трудности с бронированием комнат Zoom из расписания или для мероприятий, обращайтесь в [отдел планирования и сопровождения учебного процесса](#).



## НА ПЕРВОМ ЗАНЯТИИ ПО ДИСЦИПЛИНЕ (МОДУЛЮ), ПРАКТИКЕ ПРЕПОДАВАТЕЛЬ ДОЛЖЕН РАССКАЗАТЬ СТУДЕНТАМ О:

- целях и задачах данной дисциплины (модуля), практики в рамках подготовки по образовательной программе;
- содержании рабочей программы дисциплины, практики (какие темы будут рассматриваться, какие формы работы планируются и т.д.);
- доступе к материалам занятий и дополнительным источникам;
- форме, периодичности и порядке текущего контроля успеваемости, промежуточной аттестации и повторной промежуточной аттестации, включая:
  - ✓ сроки постановки заданий;
  - ✓ требования к заданиям, которые должны выполнить студенты;
  - ✓ возможность получения дополнительных баллов;
  - ✓ требования к посещению занятий;
  - ✓ возможные последствия пропусков занятий, невыполнения заданий в установленные сроки и другие особенности системы оценивания по дисциплине (модулю), практике;
  - ✓ оценивания по дисциплине (модулю),
- способах связи с преподавателем (e-mail, телефон и др.).



# Учебный процесс

## ХОД УЧЕБНОГО ПРОЦЕССА

### ТЕКУЩИЙ КОНТРОЛЬ

Для бакалавриата и специалитета в Университете ИТМО действует балльно-рейтинговая система оценивания (БаРС). По каждой дисциплине (модулю) студенты накапливают баллы, которые превращаются в оценку: чем больше баллов, тем лучше оценка и выше рейтинг по итогам семестра. Баллы начисляются как за выполненные задания, так и за то, насколько активно и ответственно студент ведет себя в процессе занятий.

Накопление баллов студенты и их родители могут отслеживать дистанционно, через электронный журнал. Применение БаРС делает акцент на развитие самостоятельной работы: эта система позволяет оценить общие результаты обучения, а не только работу студента в аудитории. Полученные данные используются для управления качеством учебного процесса.

[Подробная информация в Положении о балльно-рейтинговой системе.](#)

**Для студентов магистратуры** использование БаРС не является обязательным.

В конце семестра проводятся промежуточная аттестация и повторная промежуточная аттестация.

Контроль успеваемости обучающихся осуществляется в соответствии с [Положением о проведении текущего контроля, промежуточной аттестации и повторной промежуточной аттестации.](#)



## КАК РАБОТАТЬ С ЭЛЕКТРОННЫМИ ВЕДОМОСТЯМИ?

### Когда доступна ведомость?

Электронные ведомости автоматически открываются преподавателю для выставления баллов и отметок с даты начала до конца промежуточной аттестации в соответствии с календарным учебным графиком.

### Где выставлять баллы и отметки?

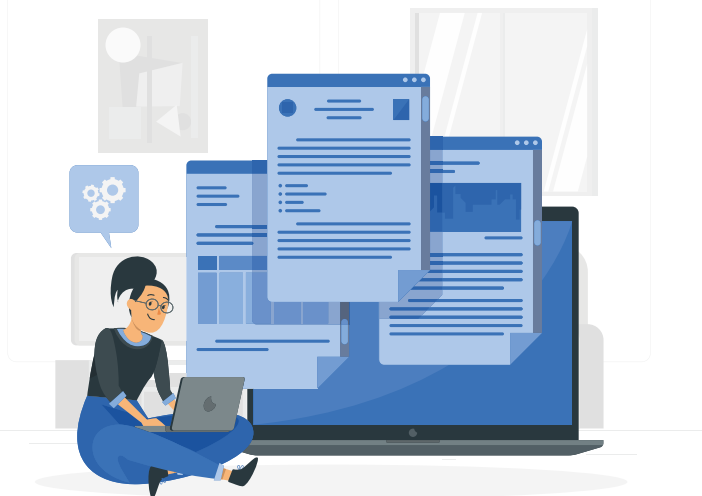
Обучающимся по балльно-рейтинговой системе (бакалавриат и специалитет) баллы за промежуточную аттестацию выставляются через электронные ведомости системы [Academic NT \(ЦДО\)](#) и [БаРС 2.0](#). Система БАРС 2.0 работает для бакалавриата первого и второго курсов. Academic NT – для бакалавриата остальных курсов. Обучающимся вне БаРС (магистратура) отметки в рамках промежуточной аттестации выставляются в электронные ведомости в ИСУ (Личный кабинет – Образование и наука – Электронная ведомость). Для выставления отметок по курсовым работам и проектам нужно утвердить темы. Темы утверждаются в ИСУ (Личный кабинет – Образование и наука – Курсовые работы и проекты).

### Утверждение электронной ведомости

После выставления итоговых баллов/отметок электронную ведомость необходимо утвердить. Ведомости утверждаются по каждому обучающемуся отдельно и остаются доступны для редактирования в течение двух рабочих дней, после чего ведомость автоматически блокируется. В случае, если преподаватель принимает зачет/экзамен/дифференцированный зачет до указанной в расписании даты без заявления студента, то в электронную ведомость могут быть выставлены/утверждены только положительные отметки. Отрицательные отметки можно утвердить только при досрочной сдаче по заявлению студента, в этом случае с преподавателем связывается Студенческий офис.

### Если ведомость не утверждена

Если электронная ведомость не была утверждена преподавателем и оказалась заблокирована, выставление баллов и отметок становится невозможным; сумма набранных на тот момент баллов, достаточная для удовлетворительной отметки, автоматически не переводится в отметку. В этом случае дисциплина у обучающегося остается незакрытой.

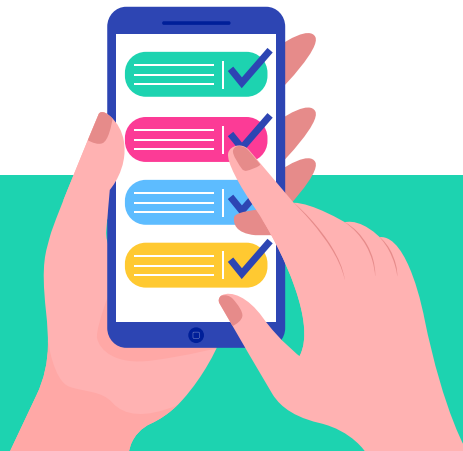


# Учебный процесс

## ХОД УЧЕБНОГО ПРОЦЕССА

### КАК РАБОТАЕТ ЭЛЕКТРОННАЯ ЗАЧЕТНАЯ КНИЖКА?

Все отметки у студентов отображаются в электронных зачетных книжках в Личном кабинете ИСУ. Информация из электронных ведомостей переносится в зачетную книжку автоматически.



### В ЗАЧЕТНОЙ КНИЖКЕ УКАЗАНЫ:

- ✓ название дисциплины;
- ✓ трудоемкость;
- ✓ дата экзамена/зачета/дифференцированного зачета;
- ✓ Ф.И.О. преподавателя из расписания промежуточной аттестации;
- ✓ отметка;
- ✓ номер попытки сдачи экзамена/зачета/дифференцированного зачета.

### ЕСЛИ СТУДЕНТ ХОЧЕТ ПОВЫСИТЬ БАЛЛЫ

Для обучающихся по балльно-рейтинговой системе в электронной зачетной книжке есть опция «Планирую повысить баллы».

Обучающийся ставит галочку в соответствующем поле, если хочет улучшить свои результаты и собирается прийти (либо подключиться дистанционно) на зачет/дифференцированный зачет/экзамен. Для преподавателя галочка является сигналом не утверждать набранные баллы, пока обучающийся не пройдет аттестацию. Возможность поставить галочку у обучающегося появляется, как только сумма баллов превышает 60; сделать это необходимо не позднее 23:59 накануне даты промежуточной аттестации по данной дисциплине/практике.

# Учебный процесс

## ПРАКТИКА И СТАЖИРОВКИ

**ПРАКТИКА** — обязательная часть образовательной программы как бакалавриата (специалитета), так и магистратуры.

### КАКИЕ ВИДЫ ПРАКТИК ПРОХОДЯТ СТУДЕНТЫ УНИВЕРСИТЕТА ИТМО:

- учебная (в бакалавриате и специалитете);
- производственная;
- по видам деятельности;
- научно-исследовательская работа (в магистратуре);
- преддипломная.

### СПОСОБЫ ПРОХОЖДЕНИЯ ПРАКТИКИ:

- практика на базе университета — по выбору студента либо по предложению руководителя;
- практика на предприятии — по выбору студента;
- практика по месту работы студента (предприятие, собственная компания).

### ПРАКТИКА В ФОРМАТЕ СТАЖИРОВКИ

Для получения практического опыта студенты могут проходить стажировки по специальности в любой период обучения.

**В счет будущей практики студент может предоставить для перезачета:**

- результаты стажировки, пройденной в профильной организации;
- результаты научно-исследовательской стажировки;
- результаты участия в профессионально-ориентированных летних/зимних школах.

**По всем вопросам, касающимся практики, стажировок и карьерных возможностей для студентов, можно обращаться в [Центр карьеры обучающихся Университета ИТМО](#).**

## ГОСУДАРСТВЕННАЯ ИТОГОВАЯ АТТЕСТАЦИЯ

Государственная итоговая аттестация в Университете ИТМО проводится в форме защиты [выпускной квалификационной работы](#) (ВКР).

Выпускная квалификационная работа может выполняться как в традиционной форме, так и в виде бизнес-проекта, арт-проекта или научной статьи. По вопросам организации государственной итоговой аттестации в Университете ИТМО можно обращаться в [отдел государственной аттестации](#).

# Кто есть кто в реализации образовательной программы?

## **ДЕКАН ФАКУЛЬТЕТА/ДИРЕКТОР ИНСТИТУТА (КЛАСТЕРА, ШКОЛЫ, ЦЕНТРА):**

- ✓ руководит учебной, воспитательной и научно-исследовательской работой на факультете;
- ✓ определяет кадровую политику; укрепляет и развивает материально-техническую базу факультета.

## **РУКОВОДИТЕЛЬ ОБРАЗОВАТЕЛЬНОЙ ПРОГРАММЫ:**

- ✓ определяет перечень профессиональных компетенций и устанавливает индикаторы их достижения;
- ✓ формирует набор дисциплин по профильному профессиональному модулю;
- ✓ руководит организацией практики;
- ✓ отвечает за процесс подготовки к защите ВКР;
- ✓ обеспечивает качество реализации ОП;
- ✓ сопровождает обучающихся в процессе освоения ОП, помогает решать возникающие вопросы.

## **ПРЕПОДАВАТЕЛЬ:**

- ✓ разрабатывает и реализует рабочую программу дисциплины, выбирая наиболее эффективные форматы освоения материала: читает лекции, организует дискуссии, групповую работу и пр.;
- ✓ разрабатывает систему оценки знаний и навыков, приобретенных студентами в процессе обучения;
- ✓ консультирует по вопросам, возникающим в ходе освоения дисциплины;
- ✓ координирует проектную работу в процессе занятий;
- ✓ оценивает результаты обучения.

## **МЕНТОР:**

обучающийся–наставник, который помогает студентам младших курсов изучать дисциплины, развивать полезные качества и навыки.



# Качество образования в Университете ИТМО

Качество образования в Университете ИТМО отслеживается путем оценки трех компонентов

## Качество условий:

- характеристика контингента обучающихся;
- кадровые условия (ППС);
- качество инфраструктуры.

## Качество процесса:

- качество организации образовательного процесса;
- менеджмент образовательного процесса;
- финансово-экономическая деятельность.

## Качество результата:

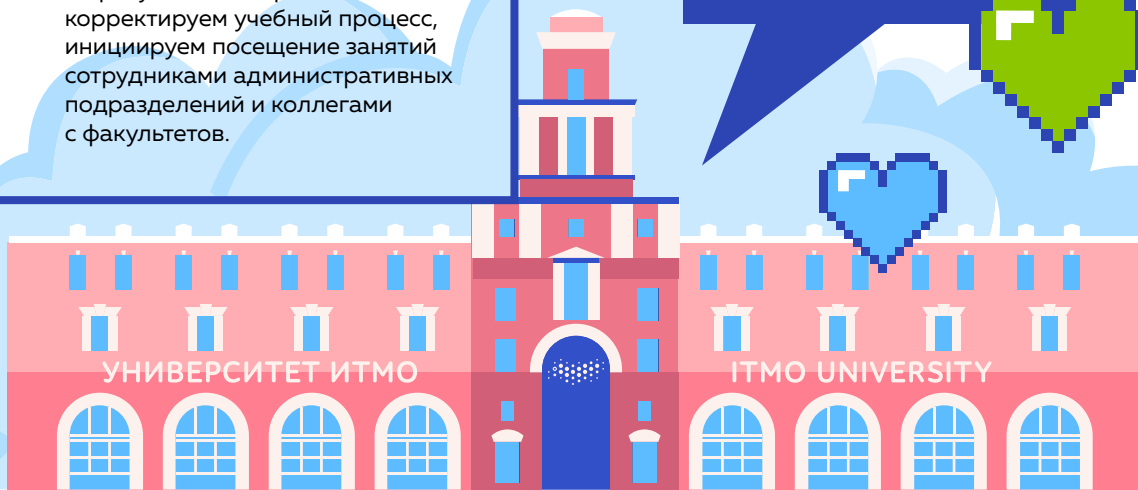
- развитие компетенций обучающихся;
- качество результатов образования.

Для этого используется механизм обратной связи.

### КАК МЫ РАБОТАЕМ С ОБРАТНОЙ СВЯЗЬЮ:

- ✓ проводим регулярные опросы преподавателей и обучающихся;
- ✓ по результатам опросов корректируем учебный процесс, инициируем посещение занятий сотрудниками административных подразделений и коллегами с факультетов.

Система менеджмента качества университета сертифицирована на соответствие требованиям стандарта ISO 9001:2015



УНИВЕРСИТЕТ ИТМО

ITMO UNIVERSITY

# Система 360

Система 360 – система мероприятий всесторонней оценки реализации дисциплин с целью повышения статуса и престижа научно-педагогических работников.

Для реализации мероприятий системы был разработан профиль компетенций преподавателя.

## Профиль компетенций ППС:

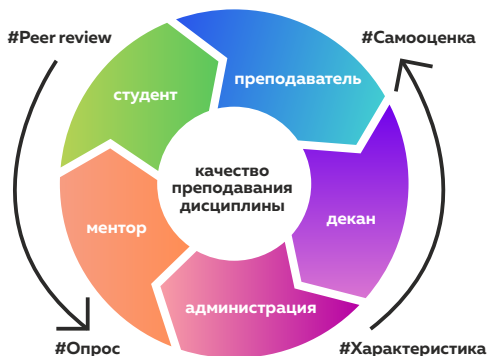
| научно-предметные,  
| педагогические,  
| надпрофессиональные,  
| цифровые,  
| ценностные.

## Уровни развития

Основной

Продвинутый

Лидерский



## Основные мероприятия:

- ✓ опрос студентов по итогам реализации дисциплин;
- ✓ посещение занятий – peer review;
- ✓ самооценка преподавателя;
- ✓ характеристика декана.

## С 2021/2022 учебного года в системе 360 мы будем учитывать:

- реализацию дисциплины в соответствии с РПД;
- проведение занятий в соответствии с расписанием в ИСУ;
- доведение требований к освоению дисциплины до обучающихся;
- регулярное выставление баллов в BaPC (de.itmo.ru, bars.itmo.ru) для дисциплин бакалавриата;
- утверждение итоговых отметок в установленные сроки;
- обращения обучающихся (если они подтверждены по итогам работы с ними).

# Возможности

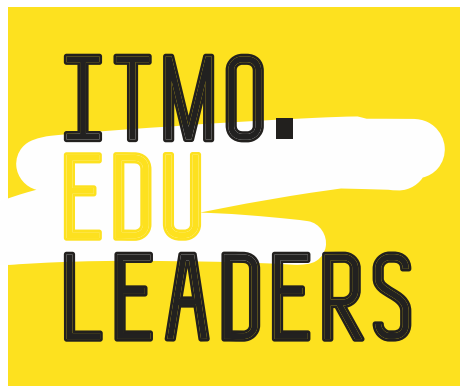
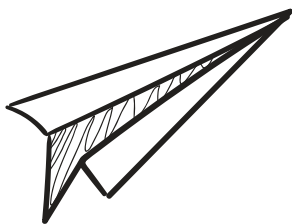
## Премия ППС за достижения в образовательной деятельности

### ITMO.EduStars

#### Что необходимо сделать?

Просто отлично выполнять свою работу преподавателя/ментора и войти в шорт-лист номинантов премии ITMO Open Education (принимают участие все преподаватели и менторы).

Внимание! Для участия в данном треке регистрация не требуется: все преподаватели участвуют в данном конкурсе автоматически, победители будут выбраны по итогам мероприятий системы 360 в течение всего учебного года.

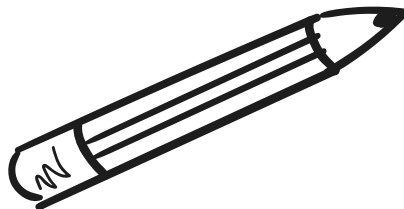


### ITMO.EduLeaders

#### Что необходимо сделать?

Заявить о своей педагогической разработке в рамках конкурса образовательных проектов ITMO.EduLeaders (принимают участие только преподаватели по желанию).

Ознакомиться с деталями конкурса и Положением об участии можно на сайте: <http://expert.itmo.ru/awards>



# Возможности

## Профессиональное развитие

**ITMO  
EXPERT**

— это неклассическая программа профессионального развития с открытым доступом к лучшим практикам преподавателей Университета ИТМО.

### ITMO.Expert поможет преподавателю:

- развивать педагогические компетенции;
- отлично владеть новыми цифровыми инструментами;
- совершенствовать свою дисциплину;
- легко организовывать даже самые нестандартные занятия;
- готовиться к любым конкурсным мероприятиям.

Мероприятия и полезные материалы ITMO.Expert организованы в тематические модули, в которых можно выделить модульные курсы и сквозные модули.

### Модули:

- Школа начинающего преподавателя
- Дизайн образовательной программы
- Образовательные технологии
- Система оценивания
- Цифровые сервисы
- Soft Skills
- Mental Health
- Виртуальные лабораторные
- Онлайн-курсы
- Тренды образования
- Лучшие практики

**Модульные курсы** — это цельные образовательные курсы, которые предлагают преподавателям обучение в соответствии с темой модуля. Они проводятся согласно расписанию, а все материалы будут доступны на портале expert.itmo.ru.

**Сквозные модули** — мероприятия этих модулей проходят по динамично развивающемуся расписанию, которое постоянно обновляется с учетом конкретных запросов от ППС.

Перечень модулей ITMO.Expert остается открытым и определяется достижениями спикеров в области преподавания, научного руководства, организации обучения, а также обратной связью от слушателей.

**ITMO  
EXPERT**

# Возможности

## Расписание модулей

### Модульные курсы

<b>август</b> Онлайн-интенсив Старт: 23.08.21 г.	<b>сентябрь</b> Школа начинающего преподавателя	<b>октябрь</b> Школа начинающего преподавателя	<b>ноябрь</b> Онлайн-курсы
<b>декабрь</b> Онлайн-курсы	<b>январь</b> Цифровые сервисы	<b>февраль</b> Цифровые сервисы	<b>март</b> Дизайн ОП Образов. технологии
<b>апрель</b> Дизайн ОП Образов. технологии	<b>май</b> Дизайн ОП	<b>июнь</b> Система оценивания	

### Сквозные модули

<b>Тренды образования</b>	<b>Лучшие практики</b>
<b>Soft Skills</b>	<b>Виртуальные лабораторные</b>
<b>Mental Health</b>	

Также в рамках ITMO.Expert у вас есть возможность получить удостоверение о повышении квалификации, с подробностями вы можете ознакомиться на сайте [www.expert.itmo.ru](http://www.expert.itmo.ru).

### Контакты:

- 📍 Кронверкский пр., 49, ауд. 322
- ☎ (812) 480-10-17
- ✉ [expert@itmo.ru](mailto:expert@itmo.ru)
- 🌐 [www.expert.itmo.ru](http://www.expert.itmo.ru)
- VK itmo.expert
- Instagram itmo.expert

@itmo.expert

# Возможности

## Поддержка сотрудников

### ОФИС ПОДДЕРЖКИ СОТРУДНИКОВ

**С сентября 2020 года в Университете ИТМО открыт офис поддержки сотрудников.**

**Здесь можно получить консультации:**

- по вопросам образовательной деятельности университета;
- по вопросам цифровой инфраструктуры университета;
- по методическим вопросам;
- о возможностях профессионального развития и др.

**Также в задачи офиса входят организация мероприятий, направленных на поддержание корпоративной культуры университета, и координация проекта ITMO.Mentors.**

Офисы поддержки сотрудников расположены по адресам:

📍 Кронверкский пр., 49, ауд. 288

📍 Ул. Ломоносова, 9, ауд. 1418

📍 Ул. Чайковского, 11/2, ауд. 217

☎ (812) 607-02-50

✉ faculty@itmo.ru

### ITMO.MENTORS

Цель проекта – разгрузить наиболее занятых преподавателей и создать рабочие места для обучающихся. Ментор – это магистрант или аспирант университета, который сопровождает вашу дисциплину, консультирует студентов, помогает в проведении онлайн- и офлайн-занятий, технической организации дистанционного обучения, проведении экзаменов, подготовке материалов и пр.

☎ (812) 607-02-50

✉ mentors@itmo.ru



# Возможности

## Профессиональное развитие

### АКАДЕМИЧЕСКАЯ МОБИЛЬНОСТЬ

Сотрудники Университета ИТМО могут участвовать в программах повышения квалификации как в России, так и за рубежом: посещать семинары и конференции, проходить стажировки и пр. Заявку на повышение квалификации можно подать через Личный кабинет ИСУ.

**За более подробной информацией обращайтесь в [Институт международного развития и партнерства](#).**

### ОНЛАЙН-КУРС «ОБРАЗОВАТЕЛЬНАЯ ДЕЯТЕЛЬНОСТЬ И ЦИФРОВЫЕ ТЕХНОЛОГИИ В СОВРЕМЕННОМ УНИВЕРСИТЕТЕ»

Слушатели познакомятся с процессом создания и использования онлайн-курсов в высшем образовании, новыми цифровыми сервисами университета, новыми форматами государственной итоговой аттестации и особенностями построения системы менеджмента качества в нашем университете.

### БЕСПЛАТНЫЕ КУРСЫ АНГЛИЙСКОГО ЯЗЫКА ДЛЯ СОТРУДНИКОВ:

- общие курсы английского с делением на группы в соответствии с уровнем подготовки;
- курс повышения квалификации по преподаванию специальных дисциплин на английском языке;
- лаборатория академического письма (помощь в работе над текстами научных статей, докладов и пр.).

Подробную информацию о корпоративных курсах английского можно найти на сайте [Центра изучения иностранных языков](#).



# Возможности

## «Перевернутый» Ученый совет

В 2020 году был сформирован и описан новый бизнес-процесс и на его основе принят локальный нормативный акт — регламент работы Ученого совета, который реализует совершенно новую практику управления принятием решений.

Как мы «перевернули» Ученый совет? Практика включает в себя следующие 4 ключевые трансформации «перевернутого» Ученого совета для устойчивого развития университета:

- Open Channel — поддержание принципов shared governance и максимальная открытость на этапе внесения актуальных вызовов в фокус органа управления через единый университетский электронный ресурс Flipped Academic Council;
- Collab — инициативность и открытость в формировании рабочих групп для коллегиальной выработки идей и решений;
- Project-Based Approach — проектный подход в подготовке решения;
- Go Digital — внедрение новых для вуза цифровых инструментов коммуникации и планирования (в настоящий момент используются всемирно известная коммуникационная платформа MS Teams и один из популярных agile-инструментов для максимальной гибкости в формировании плана работы Ученого совета — Trello), которые интегрированы с корпоративными аккаунтами информационной системы университета.





# Возможности

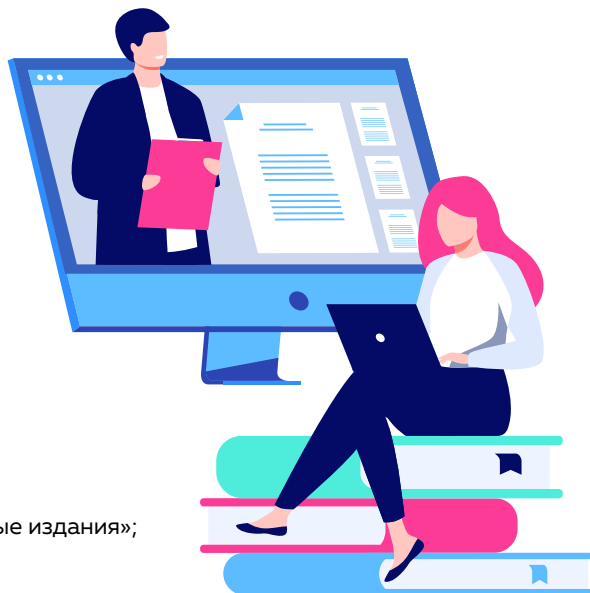
## Издание учебных пособий в Университете ИТМО

### ПУБЛИКАЦИЯ УЧЕБНЫХ МАТЕРИАЛОВ

Каждый преподаватель Университета ИТМО имеет возможность издавать собственные учебные пособия.

Публикация учебных материалов осуществляется в электронном формате. Через Личный кабинет ИСУ (Образование и наука – Учебные издания) можно организовать и отслеживать все стадии данного процесса:

- подачу и согласование заявки;
- проверку рукописи в системе «Антиплагиат»;
- рецензирование;
- редактирование оригинал-макета;
- размещение пособия на сайте в разделе «Учебные издания»;
- печать тиража.



### КОНТАКТНАЯ ИНФОРМАЦИЯ:

**Ксения Шилова,**

заместитель начальника Управления качества образовательного процесса

(812) 480-10-17

[kssukhodoeva@itmo.ru](mailto:kssukhodoeva@itmo.ru)

# Наука

## НИОКР С МАГИСТРАНТАМИ И АСПИРАНТАМИ

В Университете ИТМО преподаватели могут участвовать в научно-исследовательской работе (НИР), в инициативных научно-исследовательских и опытно-конструкторских работах (НИОКР), а также в практико-ориентированных, научно-исследовательских, опытно-конструкторских и технологических работах (НИОКТР) вместе со студентами.

Более подробная информация доступна по [ссылке](#).

### БИБЛИОТЕЧНЫЕ РЕСУРСЫ

Поиск по базе EBSCO, электронные ресурсы издательских домов, университетов и других научных организаций.

### ИЗДАНИЯ УНИВЕРСИТЕТА

В разделе представлены журналы и учебные издания Университета ИТМО.



# Трудоустройство

УНИВЕРСИТЕТ ИТМО – ЦЕНТР ПРИТЯЖЕНИЯ И РАЗВИТИЯ ТАЛАНТОВ

## ЧТО ДАЕТ РАБОТА В УНИВЕРСИТЕТЕ ИТМО:

- ✓ молодой, дружный коллектив единомышленников;
- ✓ решение нестандартных задач, работа в интердисциплинарной команде; общение с признанными экспертами в предметной области;
- ✓ доступ к современному высокотехнологичному оборудованию;
- ✓ регулярное повышение квалификации, в том числе за рубежом;
- ✓ корпоративные курсы английского языка; работа в историческом центре Санкт-Петербурга;
- ✓ ежегодный оплачиваемый отпуск – 56 календарных дней (1,0 ставки);
- ✓ социальный пакет: полис ДМС, отдых в корпоративном загородном оздоровительном центре, мероприятия для сотрудников и их детей и др.

## КАК УСТРОИТЬСЯ НА РАБОТУ В УНИВЕРСИТЕТ ИТМО?

Участвуйте в [Конкурсе на замещение вакантных должностей ППС](#).

Конкурс открыт как для внешних кандидатов, так и для действующих сотрудников университета.



Актуальный список вакансий, открытых по конкурсу ППС, доступен на сайте [job.itmo.ru](http://job.itmo.ru)

## НАЧНИТЕ КАРЬЕРУ В УНИВЕРСИТЕТЕ ИТМО В ДОЛЖНОСТЯХ:

### Ассистент

Квалификационная категория: ассистент.

### Преподаватель

Квалификационные категории:

- преподаватель практики,
- преподаватель,
- преподаватель-тренер,
- преподаватель иностранного языка.

### Старший преподаватель

Квалификационные категории:

- старший преподаватель,
- старший преподаватель-тренер.

### Доцент

Квалификационные категории:

- доцент практики,
- ординарный доцент.

### Профессор

Квалификационные категории:

- профессор практики,
- ординарный профессор,
- профессор-эксперт,
- ведущий профессор.

# Трудоустройство

## ПРОГРАММА ITMO FELLOWSHIP AND PROFESSORSHIP

Университет ИТМО осуществляет рекрутинг перспективных ученых путем открытого международного конкурса на позиции научных сотрудников вуза.

**Программа включает три трека с возможностью трудоустройства на срок от 1 до 3 лет:**

**POSTDOC, FELLOWSHIP** и **PROFESSORSHIP**, а также краткосрочные треки, позволяющие преподавать либо заниматься научной работой в университете от 2 недель до 1 месяца в течение года.

Подробную информацию о программе ITMO Fellowship and Professorship можно найти по [ссылке](#).



# Медицинская помощь и психологическая поддержка

## ЧТО ВКЛЮЧАЕТ МЕДИЦИНСКАЯ ПОДДЕРЖКА СОТРУДНИКОВ УНИВЕРСИТЕТА ИТМО?

### ПОЛИС ДМС

В Университете ИТМО действует программа добровольного медицинского страхования от компании АО «СОГАЗ». Сотрудники имеют возможность получить полис ДМС за счет университета после трех лет работы или приобрести полисы ДМС для себя и членов семьи за свой счет.

По вопросам оформления страхового полиса и обслуживания по программе ДМС вы можете обратиться в Департамент по стратегическим коммуникациям Университета ИТМО, отправив запрос по электронной почте:  
✉ [dms@itmo.ru](mailto:dms@itmo.ru).

### МЕДПУНКТЫ

В университете работают два медпункта, в которых сотрудники и обучающиеся могут получить первую медицинскую помощь:

**Ул. Ломоносова, 9, каб. 2213**

☎ (812) 607-02-45 (доб. 1)

✉ [medinform@itmo.ru](mailto:medinform@itmo.ru)

Режим работы: пн–чт 9:30–16:00; пт 9:30–15:00

**Прием врача-терапевта:**

пн, ср 9:30–15:30; пт 9:30–14:30

**Кронверкский пр., 49, каб. 205**

☎ (812) 607-02-45 (доб. 2)

✉ [medinform@itmo.ru](mailto:medinform@itmo.ru)

Режим работы: пн–чт 9:30–16:00; пт 9:00–15:00

**Прием врача-терапевта:**

вт, чт 9:00–15:00

### ПСИХОЛОГИЧЕСКАЯ ПОДДЕРЖКА

Специалисты медико-психолого-социального центра Университета ИТМО оказывают помощь в преодолении кризисных состояний, таких как:

- чувство одиночества;
- тревога, страхи, панические атаки;
- появление сложностей в работе (модель профессионального поведения, эмоциональное выгорание) и др.

Записаться на консультацию к психологу можно [по ссылке](#) (в условиях режима самоизоляции консультации осуществляются по Skype).



# Спорт и отдых

## «КРОНВЕРКСКИЕ БАРСЫ»

**«Кронверкские барсы» — спортивный клуб Университета ИТМО, объединяющий всех любителей спорта и здорового образа жизни сообщества ИТМО.Family.**

Сотрудники Университета ИТМО могут бесплатно посещать занятия секций в рамках программы [корпоративного спорта](#), выбрать командные игровые (баскетбол, волейбол, мини-футбол, алтимат-фрисби), либо индивидуальные (бокс, академическая гребля, настольный теннис, фитнес) тренировки. Подробная информация представлена на странице [программы](#).



## «ЯГОДНОЕ»

**Учебно-спортивно-оздоровительный центр Университета ИТМО «Ягодное» круглый год открыт для сотрудников и студентов вуза.**

Лагерь расположен на берегу озера, на территории природного заказника в Приозерском районе Ленинградской области. Здесь есть все условия для отдыха и проведения выездных мероприятий: уютный хостел и коттеджи, спортивные площадки, столовая и баня.

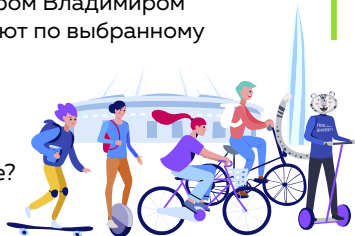
**Узнать подробности и оставить заявку на отдых в «Ягодном» можно [на сайте центра](#).**



# Корпоративные мероприятия

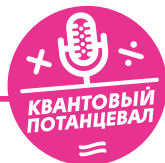
## ВЕЛОПРОГУЛКИ С РЕКТОРОМ

Совместные велопробеги стали уже доброй традицией Университета ИТМО. Два раза в год – весной и осенью – десятки и сотни студентов, преподавателей, ученых и друзей вуза во главе с ректором Владимиром Васильевым проезжают по выбранному маршруту, общаются и фотографируются. Свежий воздух, спорт и ITMO.FAMILY – что может быть лучше?



## «КВАНТОВЫЙ ПОТАНЦЕВАЛ»

Первый научный стендап-клуб «Квантовый потанцевал», придуманный в Университете ИТМО, – пожалуй, самый веселый формат научно-популярных мероприятий. Это площадка, на которой ученые искрометно шутят о сложном и серьезном, а профессиональные стендап-комики говорят все, что думают о достижениях науки и технологий. «Квантовый потанцевал» стал ярким событием в жизни города: уже который сезон встречи клуба радуют сотни любителей умного юмора, а на сцене блистают не только ученые ИТМО, но и «приглашенные звезды» из других вузов.



**OPEN**  
EDUCATION

## ITMO OPEN EDUCATION

Лучшие преподаватели, эксперты в области образования, представители бизнеса и студенты собираются на одной из самых прогрессивных площадок Санкт-Петербурга, чтобы обсудить ценности и перспективы университетского образования, актуальные педагогические практики и digital-инструменты, запросы студентов и возможности создания востребованных образовательных продуктов.

ITMO  
FAMILY  
DAY

## ITMO FAMILY DAY

Первый открытый open-air фестиваль для всех членов ITMO.Family, включая самых маленьких. Вдохновленные концепцией ITMO.Life, собираемся вместе, чтобы отдохнуть и встретиться с друзьями на самом открытом фестивале «первого неклассического».

## ITMO OPEN SCIENCE

День науки Университет ИТМО отмечает проведением ITMO Open Science – самой неклассической научной конференции. Ученые и эксперты университета рассказывают о своих проектах, демонстрируют передовые разработки, делятся опытом, а главное – общаются друг с другом в обстановке вдохновляющей атмосферы музея современного искусства «Эрарта».

**ITMO**  
OPEN SCIENCE

# ИТМО Хайпарк

**ИТМО Хайпарк – комплексный научно-образовательный и инновационный центр мирового уровня на базе Университета ИТМО общей площадью 100 га, который будет построен на территории Пушкинского района Санкт-Петербурга. Проект «ИТМО Хайпарк» включает второй кампус Университета ИТМО, технологическую долину и деловую зону.**

Второй кампус Университета ИТМО позволит создать плодотворную среду для личностного, профессионального и творческого развития студентов и сотрудников. Основа образовательной деятельности – магистратура и аспирантура вуза, ориентированные на прикладные исследования и их коммерциализацию. ИТМО Хайпарк станет центром притяжения лучших ученых, преподавателей и студентов со всего мира. К 2024 году здесь ожидается 3600 обучающихся.

**Научно-образовательный профиль проекта сосредоточен на трех ключевых направлениях:**

- интеллектуальные технологии и киберфизические системы;
- фотоника и квантовые технологии;
- биохимические технологии.

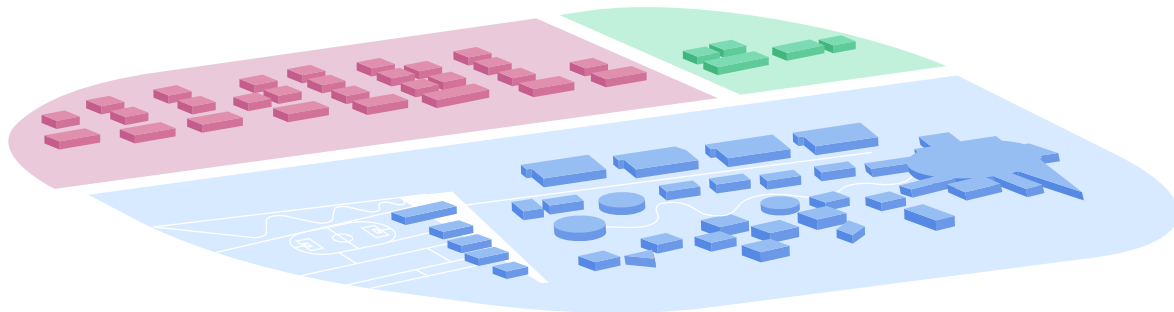
**Деятельность ИТМО Хайпарк направлена на развитие таких рынков, как:**

- урбанистика, «умный»/безопасный город;
- освоение новых пространств, экстремальных территорий и виртуальных миров;
- креативные индустрии.

В ИТМО Хайпарк предусмотрены все условия для комфортной жизни сотрудников и обучающихся, включая удобную транспортную логистику (45 минут до центра Санкт-Петербурга), современное жилье и гостиницу, рестораны и кафе, спорткомплекс, музей науки и другие культурно-досуговые объекты.

Строительство первой очереди начнется в начале 2022 года, а полностью ИТМО Хайпарк будет построен в 2027 году.

[Смотреть видео](#)





# Гимн ИТМО

Рожден в Петербурге  
На благо России,  
Наш вуз продвигает науку вперед.  
ИТМО – это символ, ИТМО – это сила,  
ИТМО навсегда в нашем сердце живет!

## **Припев:**

Славься, ИТМО, и будь первым всегда,  
Дружбой себя укрепи на века!  
Традиции вуза в себе сохрани,  
Во славу науки студентов учи,  
Будь сильным и смелым, живи много лет  
И знания силу носи гордо в свет!

И в годы расцвета, и время невзгод  
ИТМО со страной идет только вперед.  
ИТМО – победитель и наша судьба,  
ИТМО в нашем сердце живет навсегда!

## **Припев.**

[Слушать аудиозапись](#)



# Карта корпусов

СЕРЕБРИСТЫЙ Б-Р, 29/1 А

ЛЕН. ОБЛАСТЬ, УЧЕБНО-СПОРТИВНО-ОЗДОРОВИТЕЛЬНЫЙ ЦЕНТР «ЯГОДНОЕ»

ВЯЗЕМСКИЙ ПЕР., 5-7 А

ПЕСОЧНАЯ НАБ., 14

КОВОРКИНГ

КРОНВЕРКСКИЙ ПР., 49 А

КАДЕТСКАЯ ЛИНИЯ, 3/2

БИРЖЕВАЯ ЛИНИЯ, 14-16  
БИРЖЕВАЯ ЛИНИЯ, 4 М

УЛ. ЧАЙКОВСКОГО, 11/2 А

БЕЛОРУССКАЯ УЛ., 6

КОВОРКИНГ

ПЕР. ГРИВЦОВА, 14-16 А

УЛ. ЛОМОНОСОВА, 9

НОВОИЗМАЙЛОВСКИЙ ПР., 34/3

УЛ. ГАСТЕЛЛО, 12

УЛ. ЛЕНСОВЕТА, 23

АЛЬПИЙСКИЙ ПЕР., 15/2

ITMO HIGH  
PARK

ХРУСТАЛЬНАЯ УЛ., 14 А



# Безопасность

## ПРОПУСКНОЙ РЕЖИМ

Университет ИТМО стремится обеспечить максимальную безопасность обучающихся, преподавателей, сотрудников и гостей на своей территории.

В свою очередь, всем, кто находится в университете, следует:

- всегда иметь при себе электронный пропуск и предъявлять его сотрудникам охраны по первому требованию;
- не допускать нарушения правил пребывания на территории вуза (подробно читайте в Положении о пропускном и внутриобъектовом режиме Университета ИТМО).



За безопасность отвечают охрана университета, находящаяся на пропускных пунктах во всех корпусах, а также Управление физической безопасности Университета ИТМО, которые работают для вас в круглосуточном режиме.

Для оформления пропуска на посетителя вы можете воспользоваться заявкой в ИСУ, что позволит посетителю самостоятельно получить пропуск в автоматическом киоске, расположенном на входе.

Для организации прохода посетителей на конференцию и регистрации участников на такие мероприятия, а также для приглашения на территорию университета иностранных граждан, необходимо обращаться в Управление физической безопасности.

В любой нештатной ситуации обращайтесь в дежурно-диспетчерскую службу Управления физической безопасности Университета ИТМО по телефону: (812) 607-04-16 или по электронной почте: security@itmo.ru.

### Если вы забыли или потеряли пропуск в здании:

- 1 обратитесь в Управление физической безопасности Университета ИТМО;
- 2 воспользуйтесь автоматическим терминалом для получения разового пропуска;
- 3 воспользуйтесь ИСУ для получения разового пропуска прямо со своего смартфона;
- 4 воспользуйтесь мобильным приложением ITMO Students для получения разового электронного QR-пропуска;
- 5 если указанные выше способы недоступны, звоните в Управление физической безопасности Университета ИТМО.

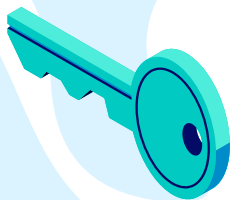


# Безопасность

## ДОСТУП В АУДИТОРИЮ

Для получения доступа в аудиторию вам необходимо точно знать ее номер и быть включенным в список допущенных в нее лиц. На посту охраны следует предъявить электронный пропуск и сообщить сотруднику охраны номер аудитории.

Общеуниверситетский аудиторный фонд обслуживается сотрудниками офиса поддержки сотрудников. Доступ в такие аудитории преподаватели могут получить свободно в рабочее время. Аудитории, не входящие в общеуниверситетский фонд, лаборатории, компьютерные классы и офисные помещения относятся к ведению определенных структурных подразделений. Предоставить туда доступ имеет право только руководитель (или уполномоченное лицо) данного подразделения через ИСУ (приложение «Портфолио подразделения», сервис «Инфраструктура»), либо направив служебную записку в Управление физической безопасности Университета ИТМО.



В случае, если студент не приходит на занятия и с ним не удается выйти на связь, оповестите об этом Студенческий офис и факультет (институт, кластер, центр, школу), где он обучается.

## ЕСЛИ ВДРУГ:

- :( присутствующие на территории университета лица ведут себя вызывающе или угрожают безопасности окружающих, получили травму,
- :( вы обнаружили подозрительный предмет,
- :( стали свидетелем кражи или иных противоправных действий,
- :( а также в любых других нештатных
- :( и аварийных ситуациях, таких как пожары, задымление, протечки и иные техногенные происшествия,

**пожалуйста, незамедлительно сообщите об этом любым способом в Управление физической безопасности Университета ИТМО или сотрудникам охраны. Назовите номер помещения и кратко опишите ситуацию. Сообщите свои фамилию, имя и отчество и контактный телефон (при необходимости).**

**Охрана прибудет в кратчайшие сроки и поможет решить возникшую проблему.**

# Полезные ссылки

[Официальный портал Университета ИТМО](#)

[Новостной портал ITMO.NEWS](#)

[Информационная система университета \(ИСУ\)](#)

[Образовательная деятельность университета](#)

[Наука в университете](#)

[Международная деятельность в университете](#)

[Электронная информационно-образовательная среда](#)

[ITMO.STUDENTS](#)

[Библиотека Университета ИТМО](#)

[Учебные издания Университета ИТМО](#)

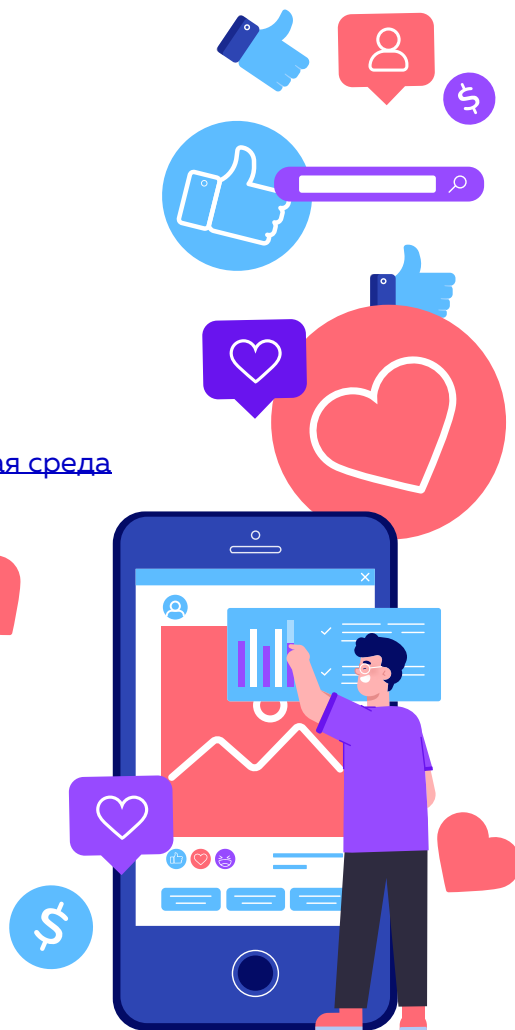
[Международный портал университета](#)

[Медиапортал университета](#)

[ИТМО в Facebook: facebook.com/itmoRU/](#)

[ИТМО «ВКонтакте»: vk.com/itmoru](#)

[ИТМО в Instagram: @itmoru](#)



# Сервисные подразделения

## **ДЕЖУРНО-ДИСПЕТЧЕРСКАЯ СЛУЖБА**

Занимается обеспечением безопасности в Университете ИТМО и реагирует на любые нештатные ситуации – от пресечения нарушений общественного порядка до приема сообщений об аварийных ситуациях. Управляет охраной университета.

**Телефон: (812) 607-04-16, доб. 00**

**E-mail: security@itmo.ru**

## **АДМИНИСТРАТИВНО-ПРАВОВОЙ ДЕПАРТАМЕНТ**

Занимается решением юридических вопросов, координирует кадровую работу и делопроизводство. Отвечает за управление персоналом, совершенствование и автоматизацию кадровых процедур, повышение качества кадрового обслуживания. Проводит профилактику коррупционных и иных правонарушений.

## **ОТДЕЛ КАДРОВ (ВХОДИТ В СОСТАВ АПД)**

Осуществляет кадровый документооборот, обработку персональных данных сотрудников, обеспечивает соблюдение прав, льгот и гарантий сотрудников в области трудового права.

## **РАСЧЕТНЫЙ ОТДЕЛ**

Обеспечивает своевременную выплату начисленной заработной платы, стипендий, пособий и компенсаций сотрудникам и студентам университета, предоставляет консультации по вопросам начислений и выплат, выдает необходимые справки.

## **ДЕПАРТАМЕНТ ОБРАЗОВАТЕЛЬНОЙ ДЕЯТЕЛЬНОСТИ**

Департамент отвечает за разработку и реализацию образовательных программ, планирование и сопровождение учебного процесса. Организует конкурсный отбор профессорско-преподавательского состава. Анализирует эффективность обучения, разрабатывает и внедряет процедуры и механизмы, направленные на повышение качества образования в университете.

## **СТУДЕНЧЕСКИЙ ОФИС**

Менеджеры Студенческого офиса оказывают обучающимся поддержку в решении административных и бытовых вопросов.

## **ОФИС ПОДДЕРЖКИ СОТРУДНИКОВ**

Это подразделение, деятельность которого направлена на информационную, консультационную и методическую поддержку научно-педагогических работников Университета ИТМО.

# Сервисные подразделения

## ДЕПАРТАМЕНТ МАГИСТРАТУРЫ

Департамент реализует стратегию развития магистратуры в Университете ИТМО и координирует все процессы, связанные с подготовкой магистров.

## ДЕПАРТАМЕНТ ОТКРЫТОГО ОБРАЗОВАНИЯ

Координирует деятельность университета в области открытого образования на федеральном и международном уровнях. Развивает электронную информационно-образовательную среду вуза, оказывает поддержку преподавателям и сотрудникам в создании и сопровождении онлайн-курсов.

## ДЕПАРТАМЕНТ ПО СТРАТЕГИЧЕСКИМ КОММУНИКАЦИЯМ

Отвечает за формирование бренда, имиджа и репутации Университета ИТМО, освещение деятельности и достижений вуза, сотрудников и студентов на собственных и внешних информационных ресурсах, изготовление имиджевой продукции университета.

Выстраивает системную работу с абитуриентами, родителями и учителями, организует приемную кампанию. Осуществляет рекрутинг талантливых сотрудников и развивает бренд Университета ИТМО как работодателя.

**Контакты всех подразделений Университета ИТМО можно найти в телефонном справочнике, доступном на сайте университета.**





IT's MOre than a  
UNIVERSITY